



ONG DE PROXIMITE

ASSOCIATION DE DROIT FRANÇAIS RECONNUE D'UTILITE PUBLIQUE
ACTION MOPTI ŒUVRE POUR L'AMELIORATION DES CONDITIONS DE VIE DES POPULATIONS LA REGION DE MOPTI/MALI

RAPPORT D'ACTIVITÉS 2016

Mai 2017

INTRODUCTION

La Phase 2 du Programme d'Appui au Développement Local de Mopti (PADLM 2) a été conçu dans le but de contribuer à l'amélioration des conditions de vie des populations de 34 communes cibles de la région de Mopti sur une période de 3 ans allant de juin 2014 à mai 2018.

Le présent rapport est la synthèse des rapports annuels d'activités des secteurs d'intervention : Secteur Education, Secteur Santé et Secteur Développement Social et décentralisation.

Le rapport fait le point sur l'ensemble des activités menées durant la période allant de janvier à décembre 2016

RAPPEL DES PERSPECTIVES 2016

Les documents de références des perspectives 2015 sont les plans d'action an 2 et an 3 du PADLM2.

Secteur Santé

Evaluation des centres alpha, des centres d'écoute jeunes et du programme palu

Poursuite des activités dans les centres alpha

Extension du programme palu à d'autres quartiers de Mopti

Réhabilitation et équipement en solaire de 2 CSCOM (1à Youwarou et 1 à Tenenkou)

Participation à l'appel à proposition du programme sante de la reproduction et droit sexuel (debo alafia)-région de Mopti

Secteur Education

Réhabilitation de salles de classe

Poursuite des activités Palm et alpha dans les écoles partenaires

Secteur Eau-Hygiène-Assainissement

Mise en œuvre de nouveaux projets ATPC et Hygiène scolaires

Poursuite des anciens Projets ATPC et Hygiène scolaires

Poursuite des projets Pompe manuelle

Mise en œuvre de nouveaux projets de puits à grand diamètre

Secteur Décentralisation et développement Local

Mise en œuvre du projet aquaculture

Mise en œuvre du programme d'appui aux communes urbaines du Mali- Maitrise d'œuvre sociale dans la commune urbaine de Mopti

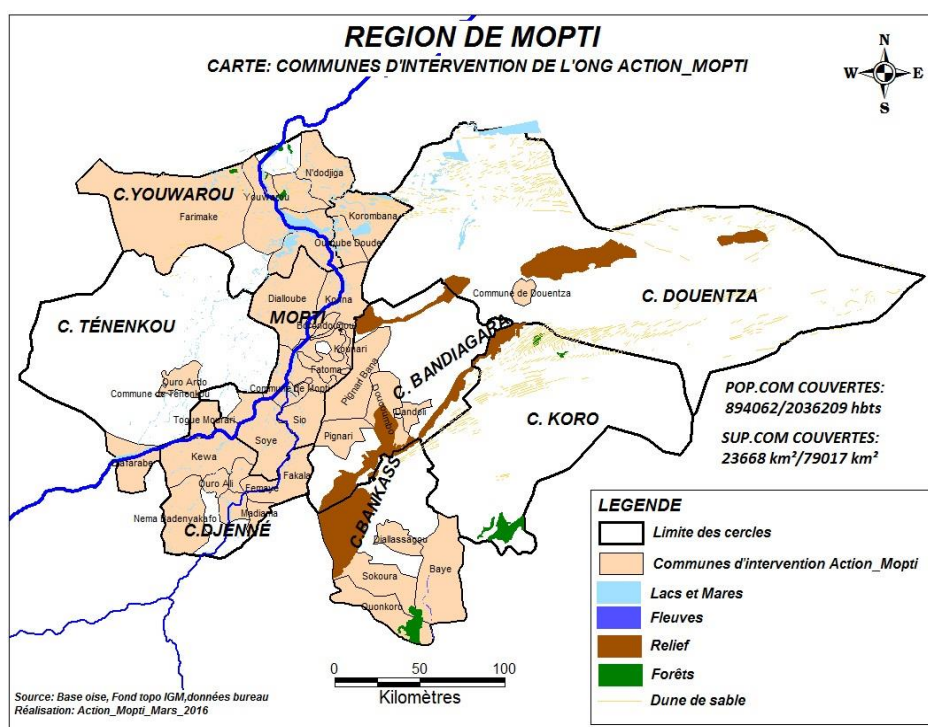
Poursuite du projet lumière à Konna

Poursuite du programme de micro financé rural

Zones géographiques effectivement couvertes par les activités du programme pendant 2016

Le programme se réalise dans deux zones : en France et au Mali. Seule la zone du Mali a connu une modification. Il couvre 34 communes, réparties comme suit :

Zones d'intervention	Population (RGPH-2009)	Nombre de communes	Communes couvertes par le PADLM
Cercle de Mopti	368 512	15	Mopti, Fatoma, Konna, Borondougou Kounari, Bassiro, Sio, Socoura
Cercle de Bandiagara	317 965	21	Bandiagara, Dandoli, Sangha Pignari, Bana, Doucombo, Dourou, Soroly
Cercle de Djenné	207 260	12	Djenné, Fakala, Madiama, Dandougou Fakala
Cercle de Douentza	247 794	15	Dangal-Boré
Cercle de Koro	361 944	16	Dougouténé1, Dougouténé2, Youdiou, Barapireli, Koro,
Cercle de Bankass	263 446	12	Diallassagou, Bankasss, Segué, Kani-Bonzon
Cercle de Tenenkou	162 924	10	Tenenkou, Dia, Diafarabé
Cercle de Youwarou	108 523	7	Youwarou



Principaux partenaires et parties prenantes impliqués dans la mise en œuvre des activités

AFD, PROTOS, PMR-FIDA, EDEN, Communauté d'Agglomérations St Quentin-en-Yvelines, Ville de Maurepas, Ville de Coignières, Conseil Départemental des Yvelines, UNICEF, la Banque Mondiale, la Coopération Suisse, Consortium OXFAM, SNV, ICCO/ Pays-Bas, la mairie de Mopti/PACUM, FCI-CAEB/Pays-Bas, le Conseil Départemental des Yvelines et MINUSMA

BILAN DES ACTIVITES 2016

La majorité des activités relatives au renforcement des capacités des Organisations de la Société civile, l'intercommunalité, l'éducation, la santé, l'eau, l'hygiène et l'assainissement, les énergies renouvelables, la coopération décentralisée et l'éducation au développement (EAD) se sont déroulées normalement.

Secteur Décentralisation et Développement Local

PGLR : Programme de Gouvernance Local Redevable dans 17 communes du cercle de Mopti, Djenné et Bankass

572 personnes formés sur la gouvernance locale, le budget, le PDSEC, la restitution publique. Il s'agit de :

- 408 jeunes leaders,
- 20 Elus,
- 17 Agents communaux,
- 51 leaders traditionnels,
- 41 OGSP (Asaco, CGS, AUPE),
- 20 communicateurs traditionnels et
- 20 animateurs radio

100 Jeunes leaders et 8 Agents de terrain ont été formés sur le leadership et le plaidoyer/ lobbying.

145 acteurs communaux (34 jeunes, 68 autorités traditionnelles, 17 élus, 17 Agents Communaux et 9 Agents de terrains) formés sur les textes de base sur la gestion des ressources naturelles et du foncier au Mali.

185 acteurs communaux dont 102 jeunes leaders, 51 OGSP, 17 élus, 17 Agents communaux sur la gouvernance locale dans les OGSP (ASACO, CGS, AUPE)

109 personnes dont 88 jeunes leaders, 13 OGSP, 4 communicateurs traditionnels et 2 animateurs radio ont été formés sur les Droits économiques, sociaux et culturels (DESC) dans le cercle de Bankass



Formation en gouvernance local budget PDSEC et restitution



Formation en leadership et plaidoyer/lobbying





Formation en gestion de ressources naturelles et foncières au Mali



Formation en gouvernance locale



Formation en droits économiques sociaux et culturels

PACUM : Programme d'Appui aux Communes Urbaines

Formation et renforcement des capacités des élus

Les 11 CDQ et OCB ont été appuyés pour leur participation aux processus de planification, budgétisation 2016 et restitution de la commune et des quartiers dans le cadre du développement local

Dans le cadre de l'appui à l'élaboration, la mise en œuvre et le suivi des plans stratégiques de partenariat des CDQ/OCB, 11 plans stratégiques de partenariat issus du diagnostic participatif des quartiers ont été élaborés en atelier. Ses plans sont mis en œuvre et suivis par les 11 CDQ.

Dans le cadre de l'appui à la pérennisation des espaces de dialogue/concertation dans les trois secteurs de Mopti, 5 rencontres ont été organisées et ont porté sur le suivi/gestion des investissements, le recouvrement de la TDRL dans les quartiers.

Dans le cadre de l'information et la sensibilisation :

20 AG ont été organisées dans les quartiers, à la mairie, à l'Alliance Franco malienne et à Action Mopti sur le processus de planification/budgétisation

50 messages synchronisés ont été diffusés, 4 tables rondes organisées, 10 reportages radios et 15 journaux parlés en français et fulfuldé réalisés par les 4 radios partenaires

3 reportages télévisés ont été réalisés avec l'ORTM-Mopti sur les chantiers du PTI

Dans le cadre de l'appui à la mobilisation des ressources financières (TDRL): environ 2.000.000F CFA recouverts dans les quartiers en 6 mois

2 sessions de formation ont été organisées. La première porte sur les Droits et devoirs du citoyen et des collectivités territoriales et la seconde sur les stratégies de mobilisation des ressources des communes et des associations à but non lucratif : cas des CDQ » et le concept « Nature-Richesse-Pouvoir »



Sensibilisation pour mobilisation des TDRL



Participation CDQ/OCB à la planification, budgétisation et restitution



Formation OCB/CDQ

PMR : Projet Micro finance rurale

273 anciens et nouveaux groupements

- 20 relais communautaires ont été formés en montage de plan d'affaires et tenue des fiches (fonctionnalité, de maturation et de suivi socio-économique);
- 736 membres des Comités Gestion et Comités de Suivi ont été en montage des plans d'affaires;
- 50 Activités Génératives de Revenues collectives ont été menées et suivies (riziculture, maraichage, embouche et commerce);
- 68 Activités Génératives de Revenues individuelles ont été menées et suivies surtout dans le domaine du commerce.



- 73 groupements ont ouvert leurs comptes auprès des 5 SFD partenaires;
- 39 184 220 FCFA d'épargne interne ont été mobilisée par 273 groupements;
- 16 973 213 FCFA d'épargne SFD ont été mobilisée par 273 groupements;
- 61 groupements ont élaboré des projets soumis à Nyeta Muso, Nayral/NEF et à la PAMF qui ont été financés à hauteur de 130 550 000 FCFA;
- 25 formateurs ont été recyclés et ont tous tenu des centres de formation.



92 nouveaux groupements (2015-2016)

- 1657 personnes de 92 groupements ont bénéficié d'animation/sensibilisation sur les produits et services des SFD partenaires;
- 25 centres d'alphabétisation de 736 auditeurs ont été ouverts et évalués;
- 228 néo-alphabètes produits;
- 1264 personnes de 92 groupements de ont été recyclés sur les thèmes retenus (auto-gouvernance démocratique, la gestion saine et efficace, leaderships jeune et féminin).



Projet aquaculture

Les travaux du bâtiment principal sont entièrement terminés.

Il est composé de 7 pièces: 1 bureau pour le Directeur, 1 bureau du Technicien, 1 laboratoire, 1 secrétariat, 1 magasin de stockage des produits, 1 salle de formation et 1 chambre pour l'agent de sécurité.



Construction de marchés au poisson de Mopti et Sévaré au profit des femmes mareyeuses dans la commune Urbaine de Mopti (MUNISMA)

- un hangar pour 30 usagers a été réalisé à Mopti ville et deux étales pour 15 usagers chacun ont été réalisés à Sévaré.
- Un lot d'équipements et de matériels a été acquis pour la conservation et la vente du poisson
- 3 comités de gestion a été mis en place sur les 3 sites,
- Les 80 femmes des comités de gestion ont été formées en techniques de transformation, en hygiène et en gestion. Ces formations été réalisées par Action Mopti avec l'appui technique la DRP-M -



Secteur de l'Éducation

Appui à l'amélioration de la lecture et l'expression en français des enseignants et élèves de façon durable

3420 élèves des écoles partenaires ont été sensibilisés au plaisir de lire par des animations ludiques autour du livre

148 enseignants ont été formés aux techniques d'animation ludique autour du livre

9 professeurs de psychopédagogie de l'IFM formés à l'exploitation du guide Djoliba (livre de lecture du 1er cycle), 470 élèves maîtres de l'IFM, dotés en livres croco (document pédagogique pour la lecture) et formés à la méthodologie de l'animation lecture ludique

Des cours du soir d'alphabétisation en français répartis sur 4 niveaux ont été organisés à Mopti, Médina-coura, Sévaré, Bogo et Konna à raison de 10 à 12h par semaine (426 auditeurs)



Formation des enseignants et élèves maîtres à Moulaye Dembele et IFM de Sevaré

Animation dans les écoles partenaires à Bogo

1445 livres achetés et distribués aux bibliothèques des 18 écoles partenaires



Dotation bibliothèques écoles partenaires en livres à Sévare et Konna

Un défi lecture regroupant les classes de 5ème des écoles partenaires a été organisé à l'Alliance franco-malienne (18 écoles participantes)

Organisation d'échanges de lettres entre les collèges: Ariane de Guyancourt et Samassory Nientao de Mopti sanctionnés par la production d'un livret destiné à la vente (42 participants de Mopti et 35 participants du côté de

la France). Egalement entre le lycée Descartes de France et le lycée de Mopti sur les thèmes (logement, déplacement, alimentation, éducation, santé et eau).



Echange de lettres inter-collèges

Accompagnement de 160 élèves de faible niveau de 4 écoles partenaires à travers des cours de remédiation

Appui à l'éducation formelle

Un manège, et beaucoup de petits matériels: jouets, nattes, cahiers de dessins et aussi des paquets de biscuits ont été offert à la maternelle de FATOMA. Cet appui a été fait avec l'argent de la vente de livrets des échanges des collèges



Equipement maternités de Fatoma

Accompagnement de l'alliance Franco-Malienne de Mopti dans la Mise en place d'événements culturels et éducatifs

105 livres ont été offerts à la bibliothèque de l'Alliance Franco-Malienne

Plusieurs séances d'animation de lecture dans la bibliothèque ont été réalisées (2 fois par semaine avec une moyenne de 70 enfants par jour)

Secteur de la Santé

Promotion des pratiques familiale essentielles à la survie des enfants et des femmes

Les animations en santé de reproduction sont organisées dans les 6 centres alpha et ont mobilisé 150 auditrices

200 femmes sont sensibilisées quotidiennement en pratique essentielles à la survie de l'enfant, de la femme et de la famille



Animation dans les centres alpha

Le centre d'écoute jeune (CEJ) de Mopti est régulièrement fréquenté:

- 233 cas d'infections sexuellement transmissibles (IST) ont été pris en charge dont 180 femmes.
- 1000 préservatifs masculins distribués gratuitement :
- 65 personnes conseillées, orientées et informées en matière de la santé de la reproduction et des droits sexuels.



Animation dans le Centre d'écoute jeune

Information/éducation/communication (IEC):

- 1060 causeries éducatives ont été réalisées sur l'excision, le mariage précoce, la promotion de la Planification Familiale et des droits sexuels des femmes et des filles dans les communes de Dirma, Dongo et Youwarou.
- 24611 femmes et 20782 hommes ont été informés et sensibilisés.
- 192 émissions radiophoniques diffusées sur les thématiques sus citées à Dirma, Dongo et Youwarou.
- 4 missions de suivi/supervision des activités en faveur de l'abandon de l'excision, le mariage précoce, les autres violences basées sur le genre (VBG), la promotion de la planification familiale (PF) et des droits sexuels des femmes et filles.
- 3 comités communaux de lutte contre l'excision, le mariage précoce des communes de Dirma, Dongo et Youwarou ont été appuyés.
- 2 comités scolaires de lutte contre les pratiques néfastes à la santé des femmes et de filles ont été appuyés à Youwarou.
- 2 cadres de concertation pour l'abandon de l'excision, le mariage précoce, les violences basées sur le genre (VBG), la promotion de la planification familiale (PF) et des droits sexuels des femmes et filles.
- 2 sessions de plaidoyer pour l'abandon des pratiques néfastes ; la promotion de la PF et des droits sexuels des femmes et des filles.



Mission d'IEC à Youwarou



Renforcement des capacités en gouvernance et de la qualité des services en santé

Formation :

- 50 femmes leaders ont été formées sur les thématiques de lutte contre l'excision, le mariage précoce, les violences basées sur le genre, la promotion de la PF et les droits sexuels à Dirma et Youwarou.
- 15 relais communautaires formés à Mopti sur la thématique du paludisme: son mode de transmission, les moyens de prévention et comment détecter un enfant malnutris avec la bande de Shakir.



Renforcement de la prévention du paludisme et de la malnutrition

Le CSCOM ASCOTAMB a été doté en 1 tensiomètre Spengler, 700 TDR et un lot de médicament antipaludique (500 boîtes d'Artéfan cp, 23 boîtes Artemether injectables 80mg, 23 boîtes Artemether injectables 40mg, 100 ampoules de quinimax 200 mg, 100 ampoules de quinimax 400 mg, 15 bandes de Shakir, 150 flacons de sérum glucosé 10% de 500 ml, 10 boîtes vogalène injectable

Une équipe d'un médecin, 15 relais communautaires a été mise en place dans l'aire de santé d'ASCOTAMB



731 familles visitées, 719 Enfants ont été référés au CSCOM, 635 cas de palu ont été traités et guéris dont 160 cas de palu grave, 23 cas de malnutrition dont 6 cas sévères.

Le CSREF de Youwarou et les CSCOM d'Ambiri et de Youwarou ont été dotés en produits contraceptifs: 295 Microgynon, 300 Microlut, 30 Contraceptifs d'urgence, 190 Depoprovera, 100 Jadelle, 50 DIU et 3000 Préservatifs masculins et féminins.



Secteur de l'Eau, Hygiène et Assainissement

Promotion de l'assainissement dans les villages

Dans 20 villages des communes de youwarou, Farimake, Dirma et Deboye- cercle de Youwarou

- 20 villages informés, identifiés, confirmés et déclenchés
- 698 nouvelles latrines réalisées et 338 anciennes réhabilitées
- 20 villages évalués satisfaisants ont été certifiés comme villages ayant atteint le statut FDAL
- 102 membres de comité villageois d'assainissement ont été formés sur la gestion des ordures et eaux usées.
- 60 maçons locaux ont été formés en technique de production des dalles san-plat
- Le Suivi post-certification a été réalisé dans l'ensemble des 24 villages
- Mise en place et formation de 18 groupements MJT (Musou Ka Jigiya Ton)



Evaluation Final : Visite de terrain



Evaluation Final : restitution



Evaluation Final : visite latrines



Rencontre inter-comités



Formation maçons villageois



Remise de matériel aux villages certifiés

de l'assainissement dans les écoles

Dans 20 écoles des communes de youwarou, Farimake, Dirma et Deboye- cercle de Youwarou

- 20 clubs d'hygiène ont été mis en place
- 120 membres de clubs d'hygiène ont été formés en rôle et responsabilité dans la mise en œuvre du Wash à l'école
- 60 Enseignants formés sur l'hygiène en milieu scolaire
- 140 séances d'animation ont été organisées en hygiène de l'eau, gestion des ordures, lavage des mains, lien entre maladies et manque d'hygiène
- et 60 membres de CGS ont été formés en rôle et responsabilité ainsi que la prise en compte du concept WASH à l'école dans les documents de planification des communes
- 18 groupements MJT (MUSO KA JIGIYA TON) ont été mis en place
- 800 femmes ont été formées en gestion de tontine et en AGR
- L'ensemble des 20 villages organise une journée de salubrité par semaine
- 16 forages en PMH et 2 SHVA ont été réalisés dans 16 écoles et 2 groupes scolaires
- 2 anciens PMH ont été réhabilités dans 2 écoles
- Une évaluation finale des écoles a été organisée et suivie de la proclamation des résultats
- Les 6 écoles gagnantes ont bénéficié de kit d'hygiène et assainissement
- 2 ateliers de capitalisation regroupant 240 participants ont organisés à Youwarou
- 1 atelier national de capitalisation a été organisé à Bamako





Mise en place d'infrastructures d'eau potable fonctionnelles

Maitrise d'œuvre des Forages Manuels réalisés directement par PROTOS

- Une enquête terrain pour la collecte des données secondaires des sites retenus a été réalisée (population, situation maladies hydriques, existence de points d'eau moderne, etc.)
- IS sur les critères de choix des sites
- Le Géo-référencement de 28 sites a été réalisé
- Le Suivi des travaux des 28 forages manuels a été régulièrement réalisé
- La Mise en place de 28 comités de gestion des points d'eau et formation a été réalisée
- Un Appel à propositions pour la mobilisation du fonds d'innovation « forage manuel » a été organisé
- Suivi des travaux de 28 forages manuels



Forages Manuels réalisés sur Fonds d'innovation (Protos) affectés à AM

- Enquête terrain pour collecte des données secondaires des sites retenus a été réalisée (population, situation maladies hydriques, existence de points d'eau moderne, etc.)
- IS sur les critères de choix des sites
- Géo-référencement de 20 sites
- Réalisation de 20 forages manuels dans 6 communes de Youwarou
- Mise en place et formations de 20 comités de gestion des points
- Formation des 40 membres des comités de gestion sur leur rôle et responsabilités et 14 conseillers communaux sur la maitrise d'ouvrage communale



Forages Manuels réalisés sur fond MUNISMA dans les cercles de Tenenkou et Youwarou

- 18 conseillers communaux ont reçu des capacités professionnelles et techniques sur le FM
- 18 artisans réparateurs ont été formés
- 120 réparateurs villageois ont été formés sur l'entretien des forages et équipés
- 10 techniciens des services techniques et 7 techniciens des ONG ont été formés sur mécanismes de suivi et de contrôle qualité conformement aux normes et standards du FM dans la région de Mopti.
- 50% des communes ont intégré le FM dans leur plan de développement communal
- Une étude socio- économique de base réalisée
- 60 comités de gestion ont été mis en place et formés sur leur rôle et responsabilité
- 3614 ménages ont été sensibilisés sur l'hygiène familiale



« Accès et gestion de l'eau potable et l'assainissement au Mali » MYP Dynamisation 200PEM (PMH &AEP/AES/SHVA) des structures de gestion

- 32 Association d'Usagers d'Eau Potable (AUEP) ont formés
- 32 séances de reddition des comptes de gestion ont réalisées
- 2 Contrats entre commune et artisans réparateurs ont été signés
- 2 conventions locales de gestion des Ressources Naturelles ont signés
- 1 Atelier d'échanges entre pairs a été organisé

- 200 contrats de gestion déléguée entre AUEP et communes ont été signés
- 200 séances d'animation sur leurs rôles et responsabilités des membres des organes de gestion ont été réalisées



Nettoyage des abords du fleuve Bani et de la digue Est (du Stade à la station Yara) dans la Commune Urbaine de Mopti » - Financement MUNISMA

- Pour la Brigade d'assainissement : 8 emplois temporaires ont été créés pendant les 6 mois du projet
- 6 762 m³ déchets solides ont été évacués vers la décharge finale de Sévaré :
- 4 084 ml berges ont été nettoyées et assainies :
- 6 478 personnes ont été sensibilisées :
- 3 053 personnes ont été sensibilisées par la brigade d'assainissement:
- 248 personnes convoquées suite aux infractions constatées par la brigade
- 151 personnes ont été amendées
- Montant total perçu des amendes : 211.000 F CFA

Nombre d'emplois créés :

- Action Mopti : 6 emplois pendant 6 mois
- Groupe auto-défense : 1050 postes temporaires pendant le premier mois et 525 poste pendant 5 mois
- Société civile de Mopti : 1638 hommes jours pendant le premier mois et 875 hommes jours pendant 5 mois



Conclusion

De façon générale, le niveau de réalisation des activités prévues est atteint grâce à la mise en œuvre de nouveaux projets qui ont pris en compte les indicateurs en matière de décentralisation et de renforcement des capacités économiques des femmes

La synergie avec le « projet de reconstruction et de relance économique » de CARE International a rehaussé le niveau des indicateurs en matière de planification/budgétisation sensible au genre dans les budgets et PDESC des communes.

En matière de gouvernance/décentralisation et renforcement des capacités des élus, agents communaux, les capacités de gestion des communes se sont améliorées grâce aux formations et appuis conseils de la société civile ;

Des cadres de concertations ont été organisés entre les acteurs locaux et les Organisation de la Société Civile ont été formées (ASACO, FELASCOM, CGS, AME etc.)

Dans le domaine de l'Eau-Hygiène-Assainissement, les réalisations ont dépassé les prévisions du fait de nouveaux financements.

Dans le domaine de la santé et celui de l'éducation, le taux de réalisation des activités a atteint la prévision.

Les principales difficultés

La principale difficulté est la situation sécuritaire qui contribue à affaiblir l'économie locale par les braquages routiers, les pillages des marchés et foires locales ; l'isolement de certains villages, l'absence de l'administration dans la zone inondée.

Perspectives 2017

Le plan d'action de l'an 3 de la phase 2 du PADLM constitue le document de référence pour rapport à l'exercice 2017. Les grandes lignes de ce plan d'action complétées par d'autres actions non prises en compte sont :

Secteur Santé

- évaluation des centres alpha, des centres d'écoute jeunes et du programme palu
- Poursuite animation dans les centres alpha et d'écoute
- Poursuite Programme palu à Mopti
- réhabilitation et équipement en solaire du CSCOM de Diambacourou dans la commune de Borondougou
- participation à des appels à proposition

Secteur Education

- Réhabilitation de 3 salles de classe à Komio dans la commune rurale de Borondougou
- Poursuite des activités Palm et alpha dans les écoles partenaires

Secteur Eau-Hygiène-Assainissement

- poursuite du Projet ATPC et du projet promotion de l'hygiène à Bandiagara et Sangha
- Poursuite du projet Pompe manuelle
- Réalisation du projet Grand Lyon

Secteur Décentralisation et développement Local

- Poursuite du projet aquaculture et hangar à poisson
- Clôture du programme d'appui aux communes urbaines du Mali- Maitrise d'œuvre sociale dans la commune urbaine de Mopti

Evaluation du PADLM2

Audit financier du PADLM2

Rédaction du nouveau programme PADLM3